

모든 정보, 특히 용어, 그림, 그래프 등의 정보는 Hangzhou EZVIZ Software Co., Ltd.(이하 “EZVIZ”) 의 자산입니다. 본 사용자 매뉴얼 (이하 “매뉴얼”) 은 EZVIZ 의 사전 서면 승인 없이 어떠한 방법으로도 일부 또는 전부를 재생산, 변경, 번역 또는 배포할 수 없습니다. 달리 명시하지 않는 한 EZVIZ 은 본 매뉴얼에 관해 명시적 또는 묵시적으로 어떠한 보증, 보장 또는 진술을 제공하지 않습니다.


매뉴얼 소개

본 매뉴얼에는 제품의 사용 및 관리에 필요한 지침이 포함되어 있습니다. 매뉴얼의 그림, 차트, 이미지 및 기타 모든 정보는 설명용으로만 제공되는 것입니다. 매뉴얼에 포함된 정보는 펌웨어 업데이트 또는 다른 사유로 예고 없이 변경될 수 있습니다. ezviz™ 웹사이트 (<http://www.ezviz.com>) 에서 최신 버전을 확인하십시오.

변경 기록

최신 버전 – 2025 년 1 월

상표 인정

ezviz™, ™, 및 기타 EZVIZ 의 상표와 로고는 여러 관할 지역에 등록된 EZVIZ 의 재산입니다. 기타 아래 언급된 상표 및 로고는 각 소유자의 재산입니다.

면책 조항

해당 법률이 허용하는 최대 한도 내에서 설명된 제품은 하드웨어, 소프트웨어 및 펌웨어와 함께 모든 결함과 오류를 포함하여 “있는 그대로” 제공되며, EZVIZ 는 상품성, 만족스러운 품질, 특정 목적에 대한 적합성 및 제 3 자의 비침해를 포함하되 이에 국한되지 않는 명시적 또는 묵시적 보증을 하지 않습니다. EZVIZ, 그 임직원 또는 대리점은 제품의 사용과 관련해 발생하는 특별한, 결과적, 부수적 또는 간접적 손해 및 특히 사업상의 이익 손실, 운영 중단으로 인한 손해 또는 데이터 또는 문서의 손실에 대해 귀하에게 책임지지 않으며 이는 EZVIZ 이 해당 손실이 발생할 가능성을 권고한 경우에도 그렇습니다.

관련 법률이 허용하는 최대 범위 내에서 어떠한 경우에도 EZVIZ 의 전체 책임 한도는 제품의 원래 구매 가격을 초과하지 않습니다.

EZVIZ 는 다음으로 인한 제품 중단 또는 서비스 종료의 결과로 인한 손해 또는 재산상의 피해에 대해 어떠한 책임도 지지 않습니다: A) 요청된 것 이외의 부적절한 설치 또는 사용, B) 국가적 또는 공공 이익의 보호, C) 불가항력, D) 귀하 또는 제 3 자가 타사의 제품, 소프트웨어, 애플리케이션 및 기타 항목을 사용하는 경우 (이를 포함하되 이에 국한되지 않음).

인터넷 액세스 관련 제품에 관한 제품 사용의 책임은 전적으로 귀하가 집니다. EZVIZ 는 사이버 공격, 해커 공격, 바이러스 검사 또는 기타 인터넷 보안 위협으로 인해 발생한 비정상 작동, 개인정보 유출 또는 기타 손해에 대해 일절 책임지지 않습니다. 그러나 EZVIZ 는 필요한 경우 시기적절하게 기술 지원을 제공합니다. 감시법 및 데이터 보호법은 관할권에 따라 다릅니다. 관련 법률을 준수하는지 확인하려면 제품을 사용하기 전에 관할 지역에 적용되는 모든 관련 법률을 확인하십시오. EZVIZ 은 제품이 불법적인 목적으로 사용되는 경우 책임지지 않습니다.

위 항목과 적용되는 법률 사이에 충돌이 발생하는 경우 법률이 우선합니다.

| | |
|---------------------------|-----------|
| 중요 안전 지침 | 1 |
| 개요 | 2 |
| 1. 패키지 구성품 | 2 |
| 2. 기본 사항 | 3 |
| 설정 | 4 |
| 1. EZVIZ 앱 설치 | 4 |
| 2. 장착 브래킷 제거 | 5 |
| 3. 배터리를 완전히 충전하고 설치하십시오 | 5 |
| 4. 도어벨을 EZVIZ 앱에 추가하세요 | 6 |
| 5. 차임을 연결하세요 | 7 |
| 설치 | 8 |
| 1. 설치 위치를 선택합니다 | 8 |
| 2. 도어벨 설치 | 10 |
| 옵션 1: 배터리 전원만 | 10 |
| 1. 장착 브래킷을 설치하십시오 | 10 |
| 2. 도어벨을 마운팅 브래킷에 장착합니다 | 11 |
| 옵션 2: 유선 연결 | 11 |
| 1. 메인 스위치를 끄세요 | 11 |
| 2. 기존 도어벨 제거 (선택 사항) | 11 |
| 3. 장착 브래킷을 설치하십시오 | 12 |
| 4. 케이블을 연결합니다 | 13 |
| 5. 도어벨을 마운팅 브래킷에 장착합니다 | 13 |
| 유지 관리 | 14 |
| 1. 경사형 장착 브래킷을 사용하십시오 | 14 |
| 2. 문벨을 정기적으로 청소하세요 | 14 |
| EZVIZ 앱에서 장비 보기 | 15 |
| 1. 실시간 보기 | 15 |
| 2. 설정 | 16 |
| EZVIZ Connect | 17 |
| 1. Amazon Alexa 사용 | 17 |
| 2. Google Assistant 사용 | 18 |
| 자주 묻는 질문 | 18 |
| 영상 제품 사용에 대한 이니셔티브 | 19 |

중요 안전 지침



중요 사항 !

1. 이 제품을 설치하거나 사용하기 전에 사용 설명서를 주의 깊게 읽으십시오 .
2. 제 3 자를 위해 이 제품을 설치하는 경우 설명서 또는 설명서의 사본을 최종 사용자에게 넘겨주는 것을 잊지 마십시오 .

안전 조치 :

1. 이 시스템을 안전하고 안전하게 작동하려면 설치자 , 사용자 및 기술자가 본 설명서에 설명된 모든 안전 절차를 준수해야 합니다 .
2. 필요한 경우 특정 경고 및 경고 기호가 해당 항목에 제공됩니다 .
3. 제품을 설치하는 국가의 해당 표준에 따라 제품을 설치해야 합니다 .

설명서를 준수하지 않아 발생하는 모든 손상은 보증을 무효화합니다 . 당사는 이로 인한 손해에 대해 책임을 지지 않습니다 !

당사는 부적절한 사용이나 안전 지침 준수 실패로 인한 재산상 손해 또는 인명의 피해에 대해 책임을 지지 않습니다 .

이 제품은 안전 지침을 완전히 준수하여 제조되었습니다 . 이 상태를 유지하고 제품을 최대한 활용하려면 사용자가 이 설명서에 포함된 안전 지침 및 경고를 준수해야 합니다 .



이 기호는 감전 또는 단락의 위험이 있음을 나타냅니다 .

- 이 장비를 다른 전압으로 사용하지 마십시오.
- 모든 시스템의 전기 연결이 사용 지침을 준수하는지 확인하십시오.
- 상업 시설에서는 전기 설치 사고 방지 규정을 준수해야 합니다.
- 시스템에 연결된 다른 장치의 사용 지침을 준수해야 합니다.
- 장비 작동 또는 안전에 관한 문의 사항이 있는 경우 숙련된 담당자에게 문의하십시오.
- 젖은 손으로 전기 장비를 훑거나 뽑지 마십시오.
- 이 제품을 설치할 때 전원 공급 장치 케이블이 손상될 위험이 없는지 확인하십시오.
- 손상된 전기 케이블을 직접 교체하지 마십시오! 해당되는 경우 전원을 분리하고 전문가를 부르십시오.
- 메인 전원 공급 장치는 장비에서 가까운 위치에 있어야 하며 쉽게 접근할 수 있어야 합니다.
- 스위칭 장치(스위치 분리기, 회로 차단기 또는 이와 동등한 장치) 는 쉽게 접근할 수 있어야 하며 네트워크에 영구적으로 연결된 장비의 건물 배선 설치에 통합되어야 합니다.
- 장비가 충분히 환기되도록 장비 주변을 막지 마십시오.
- 통풍구를 신문지, 식탁보, 커튼 등의 물체로 덮어 통풍을 막아서는 안 됩니다.
- 불이 켜진 촛불과 같이 불꽃이 드러나는 화염원을 장비 위에 놓지 마십시오.
- 제품의 작동 온도를 준수하십시오.
- 물이 떨어지거나 튀는 곳에 장비를 노출되어서는 안 되며 액체가 들어 있는 물체를 장비 위에 두어서는 안 됩니다.

개요

1. 패키지 구성품



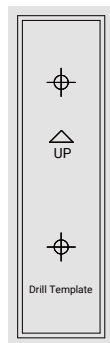
도어벨 (× 1)



마운팅 브래킷 (× 1)



경사형 장착 브래킷 (× 1)



드릴 템플릿 (× 1)



차임벨 (× 1)



배터리 (× 2)



Type-C 케이블 (× 1)



핀 (× 1)



나사 세트 (× 1)



U 자 모양 전선 (× 2)



전선 커넥터 (× 2)



규제 정보 (× 2)



빠른 시작 가이드 (× 1)



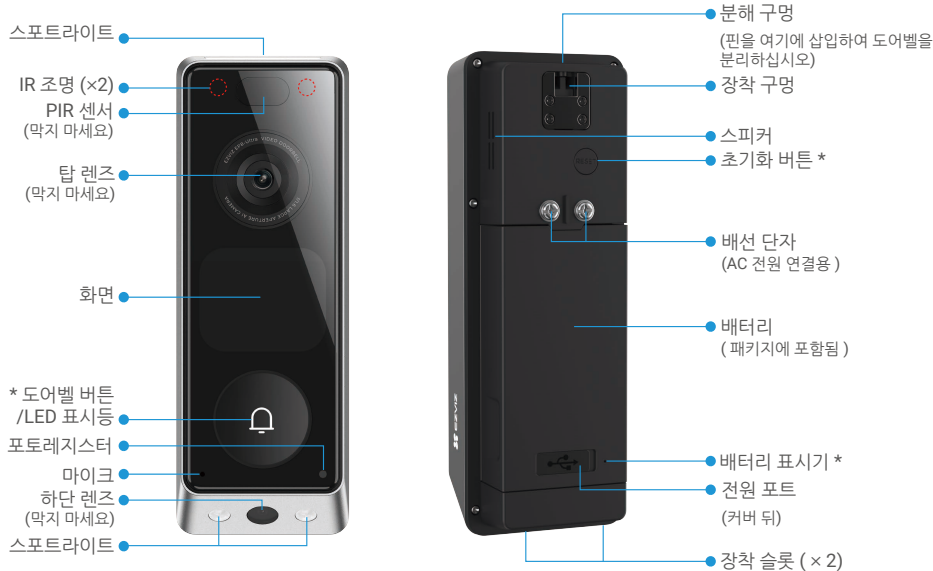
비디오 / 오디오 모니터링 스티커 (× 1)

i 차임벨 외관은 실제 구매한 모델에 따라 달라집니다.

2. 기본 사항

도어벨

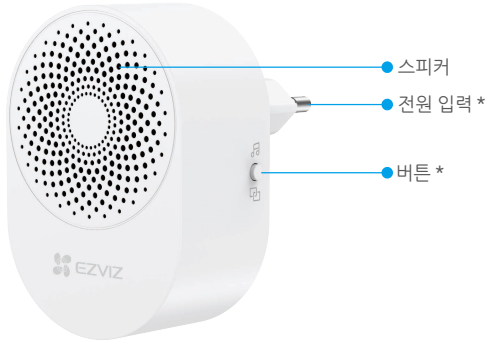
도어벨은 도어에 설치되어 있으며 모니터링, 녹화, 감지, 도어벨 호출 등의 기능을 제공합니다.



| 이름 | 설명 |
|---------|--|
| 도어벨 버튼 | 누군가 초인종 버튼을 누르면 LED 표시등이 켜지고 실내 초인종이 울리며 EZVIZ 앱에서 영상을 확인할 수 있습니다. |
| LED 표시등 | ●●●● 빠르게 깜빡이는 파란색 : 도어벨이 Wi-Fi 를 구성할 준비가 되었습니다. |
| | —● 3 초 후 파란색으로 변하고 꺼집니다 : 초인종이 활성화되었으며 초인종 배터리 수준이 20% 이상입니다. |
| | —● 3 초 후에 빨간색으로 변하고 꺼집니다 : 도어벨이 활성화되었고 도어벨 배터리 잔량이 20% 미만입니다. |
| | ●●● 3 회 빨간색 깜빡임 : 도어벨이 활성화되었고 도어벨 배터리가 방전되었습니다. |
| 초기화 버튼 | 리셋 버튼을 4 초 동안 눌러 재시작하고 모든 매개변수를 기본값으로 설정하며, 삐 소리가 동반됩니다. |
| 배터리 표시기 | — 빨간색 켜짐 : 배터리 충전 중. |
| | — 녹색 켜짐 : 배터리가 완전히 충전됨. |

차임벨

차임은 실내에 설치되며, 벨 소리와 같은 기능을 제공합니다.



| 이름 | 설명 |
|-------|--|
| 버튼 | <ul style="list-style-type: none">• 벨소리 변경 : 한 번 눌러 벨소리를 변경하세요 . 새 리그톤이 두 번 울립니다 .• 페어링 모드 : 5 초 동안 길게 눌러 페어링 모드로 진입하세요 . |
| 전원 입력 | 100~240V AC, 50/60Hz |

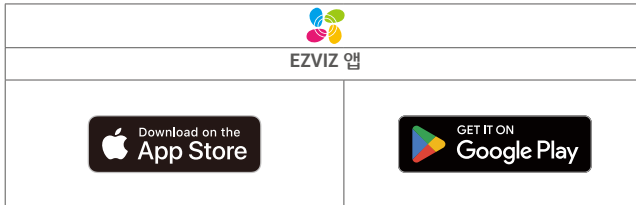
설정

다음 단계에 따라 도어벨을 설정하십시오 :

1. EZVIZ 앱을 가져와 EZVIZ 앱 계정으로 로그인합니다 .
2. 장착 브래킷을 제거하십시오 .
3. 배터리를 완전히 충전하고 설치하십시오 .
4. 문벨을 EZVIZ 앱 계정에 추가하세요 .
5. 차임벨 플러그를 꽂습니다 .

1. EZVIZ 앱 설치

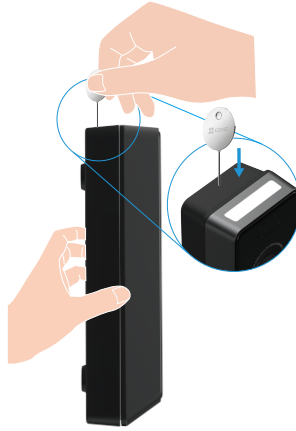
1. 휴대전화를 Wi-Fi 에 연결합니다 (권장) .
2. App Store 또는 Google Play™ 에서 “EZVIZ”를 검색하여 EZVIZ 앱을 다운로드 및 설치합니다 .
3. 앱을 실행하여 EZVIZ 사용자 계정을 등록합니다 .



i 이미 앱을 사용한 경우 최신 버전인지 확인하십시오 . 사용 가능한 업데이트가 있는지 확인하려면 앱 스토어로 이동하여 EZVIZ 를 검색합니다 .

2. 장착 브래킷 제거

패키지에는 도어벨이 장착 브래킷과 함께 조립되어 있습니다. 최초 사용 시, (패키지에 포함된) 핀을 사용하여 도어벨 상단의 분리 구멍을 눌러 설치 브래킷을 제거해야 합니다.



3. 배터리를 완전히 충전하고 설치하십시오

문을 처음 사용할 때 배터리를 완전히 충전할 것을 권장합니다. 배터리 두 개가 제공됩니다.

배터리를 충전하기 위해 전원 어댑터 (DC5V 2A, 별도 구매)를 통해 전원 콘센트에 연결하십시오.



- DC5V 2A 전원 어댑터를 구매하세요. 패키지에 포함되어 있지 않습니다.
- 패키지에 포함된 Type-C 케이블을 사용하는 것이 권장됩니다.
- 전원 콘센트는 전원 어댑터 근처에 설치되어야 하며 쉽게 접근할 수 있어야 합니다.
- 온도가 45도 이상 또는 0도 이하일 때 배터리를 충전하지 마십시오.
- 배터리를 실외에서 전원 어댑터로 충전하는 것은 허용되지 않습니다.
- 배터리를 완전히 충전하는 데 약 4.5시간이 걸립니다.
- 문에 설치된 상태에서 배터리를 충전하지 마십시오. 배터리를 충전하기 위해 반드시 분리하세요.
- 배터리 모델: PH21700-1S2P, 배터리 제조업체: Fenghuang New Energy (Huizhou) Co., Ltd. 교체 시 동일한 배터리 모델을 사용하십시오.

배터리가 완전히 충전되면 배터리를 초인종에 설치하십시오.

1. 배터리의 윗부분을 초인종 배터리실 상단에 맞추십시오.
2. 배터리의 하단 부분을 배터리 챔버에 넣으십시오.

배터리를 설치하면 초인종이 자동으로 전원이 켜지며, LED 표시등이 빠르게 파란색으로 깜빡이고 화면에 QR 코드가 표시되어 초인종이 Wi-Fi 설정 준비가 완료되었음을 나타냅니다.

배터리 설치

도어벨 전원 켜기



LED 표시등
빠르게 깜빡이는 파란색

도어벨에서 배터리를 제거하려면 배터리의 하단 양쪽을 잡고 위로 당기십시오.



배터리 그립

4. 도어벨을 EZVIZ 앱에 추가하세요

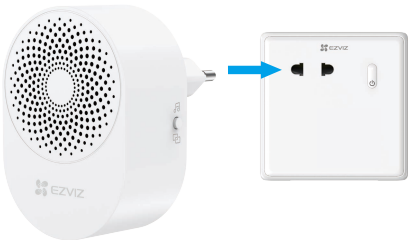
1. EZVIZ 앱을 사용해 계정에 로그인합니다.
2. 홈 화면의 오른쪽 상단 코너에 있는 “+”를 탭 해 QR 코드 스캔 페이지로 이동합니다.
3. 문이나 빠른 시작 가이드 표지에 있는 QR 코드를 스캔하세요.



4. EZVIZ 앱 마법사를 따라 Wi-Fi 설정을 완료하고 도어벨을 EZVIZ 앱 계정에 추가하세요.

5. 차임을 연결하세요

차임벨 플러그를 실내 전원 콘센트에 꽂아 주십시오. 차임은 자동으로 도어벨과 연결됩니다.



i 거리 문제로 인해 도어벨과 차임벨 연결 실패를 방지하기 위해 도어벨을 설치할 위치에 가장 가까운 전원 콘센트에 차임벨을 설치하십시오. 설치 효과는 아래 그림에 표시됩니다.



설치

1. 설치 위치를 선택합니다

1. 권장 설치 위치:

문 밖 벽에, 아래 그림과 같이 문 손잡이 가까운 쪽에.

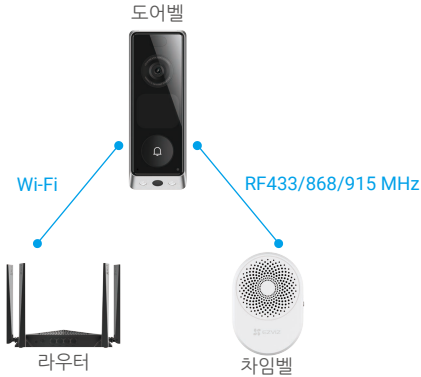


2. 권장 설치 높이: 1.2에서 1.5미터.

3. 설치 위치를 선택할 때 다음 사항을 유의하십시오:

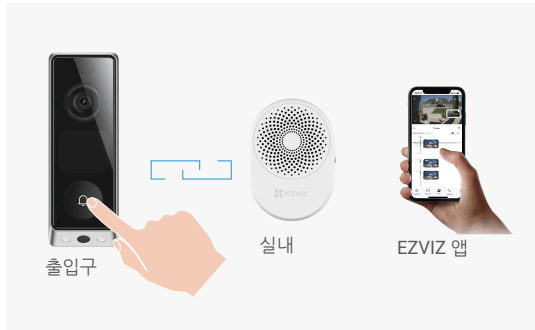
- 가정에서는 도어벨, 차임벨, 라우터를 가능한 한 가깝게 배치하는 것이 좋습니다 .
- 다음 네 가지 조건에서는 설치를 **권장하지 않습니다** :
 - 금속 문 / 문틀에 ;
 - 금속 물체가 많은 장소에서 ;
 - 내력벽의 모서리에 ;
 - 칸막이가 많은 침실에서 .

도어벨, 라우터, 및 차임을 포함한 통신 토폴로지는 다음과 같습니다.



도어벨은 라우터에서 최대한 가까운 곳에 설치해야 합니다.

도어벨 설치 위치를 확인한 후 설치 위치에서 도어벨 버튼을 눌러 차임벨이 예상대로 울리고 EZVIZ 앱의 실시간 보기가 원활하게 진행되는지 확인하십시오.



질문 : 차임이 울리지 않으면 어떻게 해야 하나요 ?

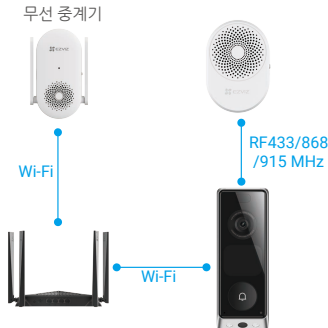
답변 : 차임벨이 울리지 않으면 차임벨이 도어벨에서 더 가까이 위치하도록 차임벨 설치 위치를 조정하십시오 .

질문 : EZVIZ 앱에서 라이브 뷰가 원활하게 재생되지 않거나 네트워크 신호가 약할 경우 어떻게 해야 하나요 ?

답변 : EZVIZ 앱에서 실시간 영상이 원활하게 재생되지 않거나 네트워크 신호가 약한 경우 , 초인종과 라우터 간의 거리가 너무 멀기 때문일 수 있습니다 . 이 경우 , 라우터와 도어벨을 연결하기 위해 EZVIZ 무선 중계기를 별도로 구매하는 것이 권장됩니다 . 추가 무선 중계기를 포함한 통신 토폴로지는 다음과 같습니다 .



무선 반복기는 신호 반복기로 기능하는 것 외에도 보조 차임벨로도 사용할 수 있습니다 . 이 시나리오에서 통신 토폴로지는 다음과 같습니다 .



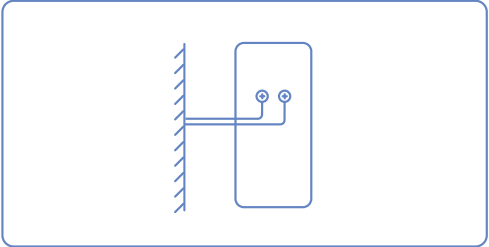
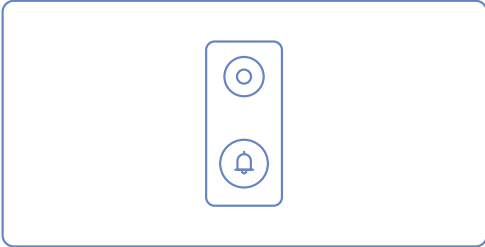
2. 도어벨 설치

i 초인종을 설치하기 전에 초인종이 EZVIZ 앱에 추가되었는지 확인하십시오.

도어벨을 설치하기 전에 도어벨의 전원 공급 방식을 선택해야 합니다.

• 옵션 1: 배터리 전원만

• 옵션 2: 유선 연결



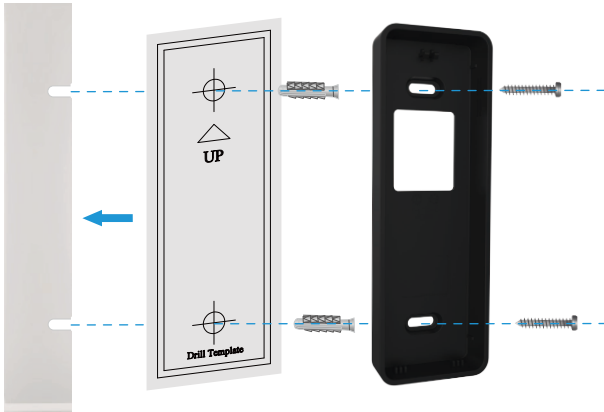
배터리 충전의 번거로움을 원하지 않는 경우, 유선 연결을 선택하여 다음 사양을 충족하는 전원 공급 장치에 도어벨을 연결할 수 있습니다: **8-24 볼트 AC, 50 또는 60Hz, 최대 40VA.**

i 문벨을 DC 전원 인터폰 시스템이나 다른 DC 전원 공급 장치에 연결하지 마십시오.

옵션 1: 배터리 전원만

1. 장착 브래킷을 설치하십시오

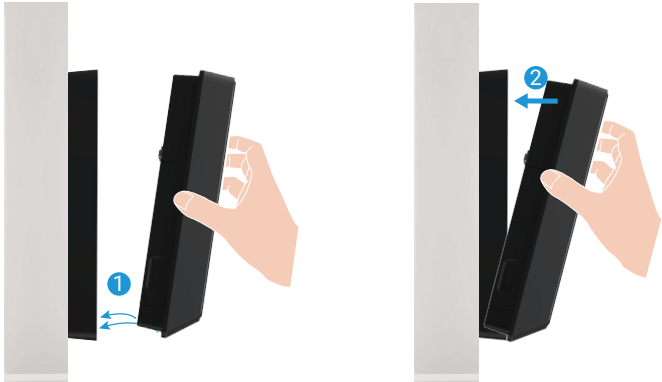
1. 드릴 템플릿을 원하는 설치 위치의 표면에 놓고, 드릴 템플릿에 따라 두 개의 나사 구멍을 뚫으십시오.
2. (선택 사항) 앵커를 드릴로 꽂습니다. 나무 표면인 경우 앵커를 사용할 필요가 없습니다.
3. 제공된 금속 나사 (PA3 × 25) 를 사용하여 장착 브래킷을 고정하십시오.



- i**
- 드릴링에는 $\phi 6\text{mm}$ 드릴 비트를 사용하는 것이 권장됩니다.
 - 패키지에 제공된 앵커와 금속 나사를 사용하십시오.
 - 패키지에는 경사형 장착 브래킷이 포함되어 있습니다. 보조 장착 브래킷으로 사용할 수 있으며, 보다 특정한 시야각을 확보할 수 있습니다 (“경사형 장착 브래킷을 사용하십시오”참조).

2. 도어벨을 마운팅 브래킷에 장착합니다

- 1. 도어벨 하단의 장착 슬롯을 장착 브래킷 하단의 잠금 탭과 맞추십시오.
- 2. 도어벨의 상부를 마운팅 브래킷에 눌러줍니다. 도어벨이 단단히 고정되었는지 확인하려면 부드럽게 도어벨을 당겨 볼 수 있습니다.

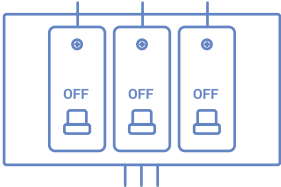


옵션 2: 유선 연결

1. 메인 스위치를 끄세요

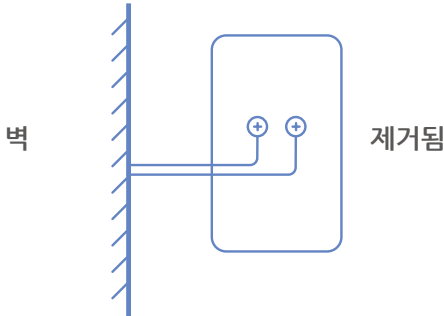


주 스위치가 꺼져 있는지 확인하십시오.



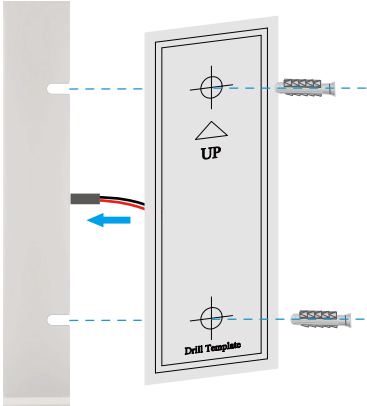
2. 기존 도어벨 제거 (선택 사항)

벽에서 기존 도어벨을 분리하고 전선을 분리하십시오.

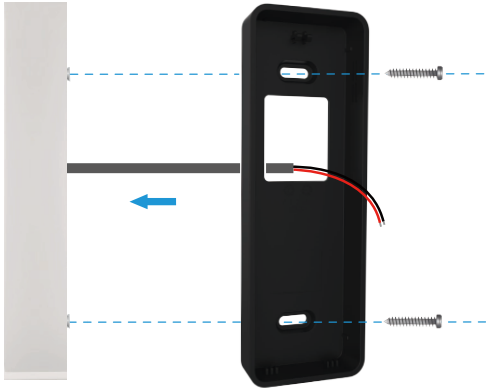


3. 장착 브래킷을 설치하십시오

- 1. 드릴 템플릿을 원하는 설치 위치의 표면에 놓고, 드릴 템플릿에 따라 두 개의 나사 구멍을 뚫은 후 드릴 템플릿을 제거하십시오.
- 2. (선택 사항) 앵커를 드릴로 꽂습니다. 나무 표면인 경우 앵커를 사용할 필요가 없습니다.



- 3. 문제의 구멍을 통해 초인종 배선을 마운팅 브래킷에 통과시키세요.
- 4. 제공된 금속 나사 (PA3 × 25) 를 사용하여 장착 브래킷을 고정하십시오.



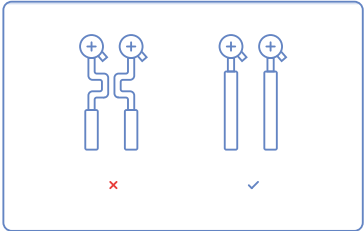
- 드릴링에는 $\phi 6\text{mm}$ 드릴 비트를 사용하는 것이 권장됩니다.
- 패키지에 제공된 앵커와 금속 나사를 사용하십시오.
- 패키지에는 경사형 장착 브래킷이 포함되어 있습니다. 보조 장착 브래킷으로 사용할 수 있으며, 보다 특정한 시야각을 확보할 수 있습니다 (“경사형 장착 브래킷을 사용하십시오”참조).

4. 케이블을 연결합니다

벽에서 나온 전선을 장착 브래킷을 통해 도어벨 뒷면의 단자에 연결하십시오. 어느 선이든 어느 나사에 연결할 수 있습니다. 순서는 중요하지 않습니다.

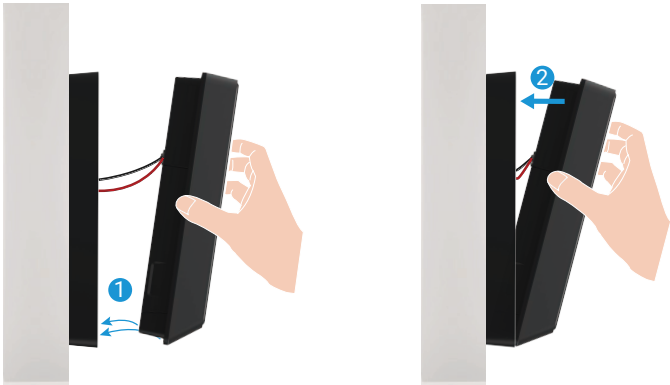


- 안전상의 이유로, 약 1cm 길이로 전선을 다듬거나 벗겨 주십시오. 드라이버를 사용하여 도어벨 뒤쪽의 단자 나사에 와이어 끝을 조여주세요.
- 두 개의 전선이 단락되지 않도록 하십시오. 어떤 전선이 파손된 경우 단단히 비틀어주십시오.



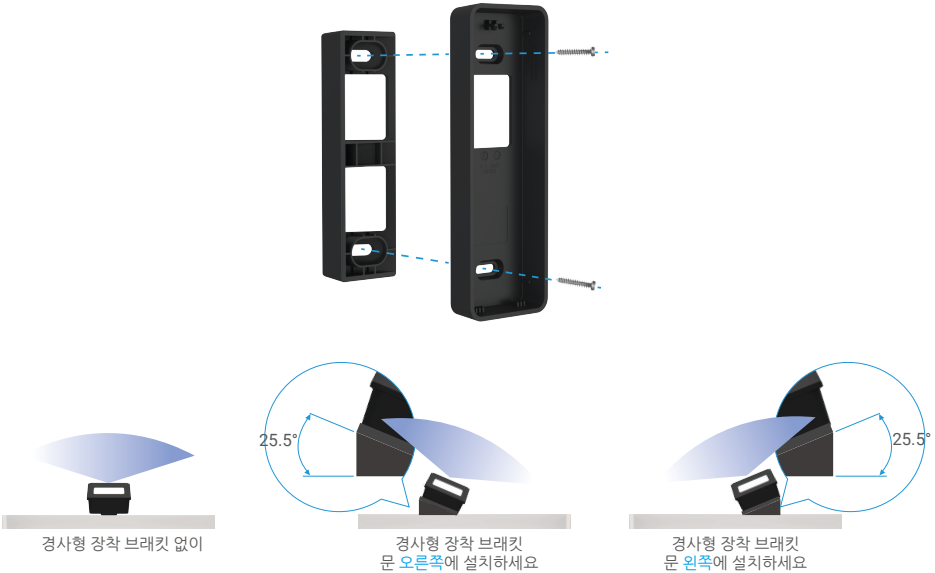
5. 도어벨을 마운팅 브래킷에 장착합니다

1. 도어벨 하단의 장착 슬롯을 장착 브래킷 하단의 잠금 탭과 맞추십시오.
2. 도어벨의 상부를 마운팅 브래킷에 눌러줍니다. 도어벨이 단단히 고정되었는지 확인하려면 부드럽게 도어벨을 당겨 볼 수 있습니다.



1. 경사형 장착 브래킷을 사용하십시오

패키지에는 경사형 장착 브래킷이 포함되어 있습니다. 특정 측면을 더 보고 싶다면 보조 장착 브래킷으로 사용할 수 있습니다.



2. 문벨을 정기적으로 청소하세요

문턱의 렌즈와 센서를 정기적으로 또는 필요에 따라 청소하여 선명한 비디오 녹화와 문턱의 정상적인 기능을 유지하는 것이 권장됩니다. 렌즈 종이 또는 물에 적신 면봉을 사용하여 닦을 수 있으며, 문종을 청소하기 위해 티슈나 천과 같은 부드러운 재질을 사용할 수 있습니다 (청소 용품은 직접 준비해야 합니다).

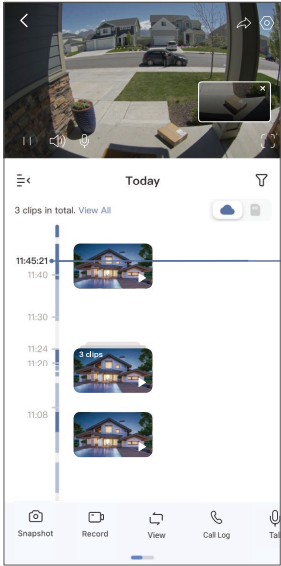


EZVIZ 앱에서 장비 보기

1 버전 업데이트로 인해 앱 인터페이스가 다를 수 있으며, 휴대폰에 설치된 앱의 인터페이스가 우선합니다.





1. 실시간 보기

EZVIZ 앱을 실행하고, 도어벨의 디바이스 페이지로 이동한 후 실시간 보기 버튼을 누르세요. 라이브 피드를 보고 듣고, 스냅샷을 찍고, 비디오를 녹화하고, 필요에 따라 비디오 화질을 선택할 수 있습니다.



1 화면을 좌우로 스와이프하면 더 많은 아이콘이 나타납니다.

| 아이콘 | 설명 |
|-----|--|
| | 공유. 원하는 사람과 장비를 공유하십시오. |
| | 설정. 장비 설정을 보거나 변경합니다. |
| | 일시 정지 / 재생. 라이브 보기를 일시 정지하거나 재생합니다. |
| | 사운드. 라이브 보기에서 사운드를 켜거나 끕니다. |
| | 대화. 아이콘을 누른 다음 화면상의 지침에 따라 도어벨 앞에 있는 사람과 대화하거나 음성을 들어보십시오. |
| | 전체 화면. 탭하여 시야각에 맞게 전체 화면 표시를 즐길 수 있습니다. |
| | (전체 화면 모드에서만 표시) 히스토리 비디오 클립을 봅니다. |
| | 스냅샷. 스냅샷을 저장합니다. |
| | 녹화. 녹화를 수동으로 시작 / 중지합니다. |
| | 보기. 보기 모드를 전환하세요. |
| | 호출 로그. 호출 로그를 확인합니다. |
| | 해상도. 쿼드 HD, 풀 HD, 고화질 또는 표준 중에서 비디오 해상도를 선택하세요. |

| 아이콘 | 설명 |
|---|--|
|  | 주변 장비. 탭하여 멀티 화면 실시간 보기를 위해 사용 가능한 주변 장치를 선택합니다. |
|  | PiP (화면 속 화면). 사용 중인 다른 앱 위에 표시되는 동영상을 봅니다. |
|  | 팁. 장치에 대한 자세한 정보를 보려면 탭하세요. |
|  | 재배열하기. 위의 모든 기능의 순서를 재배열하십시오. |

2. 설정

설정 페이지에서 도어벨의 매개변수를 설정할 수 있습니다.

| 매개변수 | 설명 |
|--|---|
|  | 배터리 잔량. |
| 이름 | 해당 장치 이름을 설정하려면 여기를 보거나 탭합니다. |
| 배터리 | 여기에서 남은 배터리 용량을 확인할 수 있습니다. |
| 지능형 탐지 | 여기에서 해당 장치의 탐지 유형들을 선택할 수 있습니다. |
| 메시지 알림 | 장치 메시지 또는 EZVIZ 앱 알림을 관리할 수 있습니다. |
| 자동 설정 | 해당 장치에 대한 관련 오디오 변수들을 설정할 수 있습니다. |
| 이미지 설정 | 장비에 관련된 이미지 매개변수를 설정할 수 있습니다. |
| 화면 설정 | 여기에서 도어벨의 화면을 활성화하거나 비활성화할 수 있으며 화면 밝기를 조정할 수 있습니다.  자동 밝기 조정이 지원됩니다. |
| 조명 설정 | 장비 관련 조명 파라미터를 설정할 수 있습니다. |
| 스피커 설정 | 해당 스피커의 관련 변수들을 설정할 수 있습니다. |
| 녹화 목록 | 메모리 카드의 장치 저장 상태를 확인할 수 있습니다. |
| 방문자 응답 | 자동 응답을 활성화하고 음성 응답을 추가할 수 있습니다. 누군가 도어벨 버튼을 누르고 사전 설정된 시간 내에 아무도 응답하지 않으면 음성 답장이 자동으로 전송됩니다. |
| 개인정보 설정 | 암호를 통해 해당 영상을 암호화할 수 있으며 개인 영역을 맞춤 설정 가능합니다. |
| 네트워크 설정 | 연결 상태를 확인할 수 있습니다. |
| 장비 정보 | 여기에서 장비 정보를 확인할 수 있습니다. |
| 장치 공유 | 장치를 가족 또는 손님과 공유할 수 있습니다. |
| EZVIZ Cloud | 클라우드 저장소를 구독 및 관리할 수 있습니다. |
| 장비 삭제 | 탭하여 EZVIZ 앱에서 장치를 삭제합니다. |

1. Amazon Alexa 사용

이 지침에 따라 Amazon Alexa 를 사용하여 EZVIZ 장비를 제어할 수 있습니다 . 이 과정에서 문제가 발생할 경우 , 문제 해결을 참조해 주시기 바랍니다 .

시작하기 전에 다음을 확인하십시오 :

- 1. EZVIZ 장비가 EZVIZ 앱에 연결되어 있습니다.
- 2. EZVIZ 앱에서, 장비 설정 페이지의 "동영상 암호화"을 끄고 "오디오"를 켭니다.
- 3. Alexa 지원 장비(예: Echo Spot, Echo-Show, All-new Echo-Show, Fire TV(모든 세대), Fire TV 스틱(2세대만 해당) 또는 Fire TV Edition 스마트 TV)가 있습니다.
- 4. 스마트 장비에 이미 Amazon Alexa 앱이 설치되어 있으며, 계정을 생성했습니다.

Amazon Alexa 로 EZVIZ 장비를 제어하려면 :

- 1. Alexa 앱을 열고 메뉴에서 "스킬 및 게임"을 선택합니다.
- 2. 스킬 및 게임 화면에서, "EZVIZ"를 검색하면 "EZVIZ" 스킬을 찾을 수 있습니다.
- 3. EZVIZ 장비 스킬을 선택한 다음 사용 가능 을 누릅니다.
- 4. EZVIZ 사용자 이름과 비밀번호를 입력한 다음 로그인 을 누릅니다.
- 5. 승인 버튼을 눌러 Alexa가 EZVIZ 계정에 액세스할 수 있도록 승인하면, Alexa가 EZVIZ 장비를 제어할 수 있습니다.
- 6. "EZVIZ가 성공적으로 연결되었습니다"가 표시되면, 장비 검색을 눌러 Alexa가 모든 EZVIZ 장비를 검색하도록 합니다.
- 7. Alexa 앱 메뉴로 돌아가서 "장비"를 선택하면, 장비 아래에 모든 EZVIZ 장비가 표시됩니다.

음성 명령

Alexa 앱 또는 Alexa 음성 제어 기능의 “Smart Home(스마트 홈)” 메뉴를 통해 새로운 스마트 장비를 검색합니다. 장비가 발견되면 음성으로 장비를 제어할 수 있습니다. Alexa에게 간단한 명령어를 말하십시오.


고장 해결

Alexa가 장비를 검색하지 못하면 어떻게 해야 하나요?

인터넷 연결 문제가 있는지 확인합니다.
스마트 장비를 다시 시작하고 Alexa에서 장비를 다시 검색해 봅니다.

왜 Alexa에서 장비 상태가 “오프라인”으로 되어 있나요?

장비가 네트워크에서 연결이 끊겨 있을 수 있습니다. 스마트 장비를 다시 시작하고 Alexa에서 다시 검색합니다.
라우터가 인터넷에 연결되어 있는지 확인한 다음 다시 시도합니다.

 Amazon Alexa 를 사용할 수 있는 국가에 관한 정보는 Amazon Alexa 공식 웹사이트를 참조하십시오 .

2. Google Assistant 사용

Google Assistant 를 사용하여 EZVIZ 장비를 활성화하고 Google Assistant 음성 명령으로 라이브를 시청할 수 있습니다 .

다음 장비 및 앱이 필요합니다 :

1. 작동하는 EZVIZ 앱.
2. EZVIZ 앱에서, 장비 설정 페이지의 "동영상 암호화"을 끄고 "오디오"를 켭니다.
3. 작동하는 Chromecast가 연결된 TV.
4. 휴대전화의 Google Assistant 앱.

시작하려면 다음 단계에 따릅니다 :

1. EZVIZ 장비를 설정하고 앱에서 제대로 작동하는지 확인합니다.
2. App Store 또는 Google Play™ 에서 Google Home 앱을 다운로드하고 Google 계정에 로그인하세요.
3. Myhome 화면에서, 오른쪽 상단 코너에 있는 "+"를 누른 다음 메뉴 목록에서 "장비 설정"를 선택하여 설정 인터페이스에 들어갑니다.
4. "Google로 작동"을 누른 다음 "EZVIZ"를 검색하면 "EZVIZ" 스킴을 찾을 수 있습니다.
5. EZVIZ 사용자 이름과 비밀번호를 입력한 다음 **로그인**을 누릅니다.
6. 승인 버튼을 눌러 Google이 EZVIZ 계정에 액세스할 수 있도록 승인하면, Google이 EZVIZ 장비를 제어할 수 있습니다.
7. "**앱으로 돌아가기**"을 누릅니다.
8. 위의 단계에 따라 승인을 완료합니다. 동기화가 완료되면 EZVIZ 서비스가 서비스 목록 아래에 나열됩니다. EZVIZ 계정에서 호환되는 장비 목록을 보려면 EZVIZ 서비스 아이콘을 누릅니다.
9. 이제 몇 가지 명령을 사용해 봅니다. 시스템 설정 시 생성한 도어벨 이름을 사용하세요.

사용자는 장비를 단일 개체 또는 그룹으로 관리할 수 있습니다. 룸에 장비를 추가하면 사용자는 하나의 명령을 사용하여 장비 그룹을 동시에 제어할 수 있습니다.

자세한 정보는 다음 링크를 참조하십시오:

<https://support.google.com/googlehome/answer/7029485?co=GENIE.Platform%3DAndroid&hl=en>

자주 묻는 질문

질문 : 비디오 암호화 비밀번호는 무엇인가요 ?

답변 : 기본 비디오 암호화 비밀번호는 장치의 인증 코드이며 , 초인종 라벨에 표시된 6 개의 대문자입니다 . EZVIZ 앱에서 (" 설정 " > " 장치 정보 ") 를 통해 인증 코드를 받을 수 있습니다 .

 장비에 대한 추가 정보는 www.ezviz.com/kr 를 참조하십시오 .

영상 제품 사용에 대한 이니셔티브

EZVIZ 사용자 여러분,

기술은 우리의 생활 속 곳곳에 영향을 미치고 있습니다. 전망을 내다보는 기술 회사로서, 우리는 기술이 효율성과 삶의 질을 향상하는 데 어떤 역할을 하는지 점점 더 인식하고 있습니다. 동시에, 우리는 그것의 부적절한 사용으로 인한 잠재적인 피해를 인식하고 있습니다. 예를 들어, 비디오 제품은 실제, 완전하고 선명한 이미지를 기록할 수 있으므로 사실을 대표하는 데 큰 가치를 지니고 있습니다. 그러나 비디오 녹화물의 부적절한 배포, 사용 및 / 또는 처리는 다른 사람들의 개인 정보, 합법적인 권리 및 이익을 침해할 수 있습니다.

EZVIZ는 선을 위한 기술 혁신을 위해 최선을 다하여 모든 사용자가 영상 제품을 적절하고 책임감 있게 사용하도록 적극 지지합니다. 이로써 관련 행위와 사용이 관련 법률과 규정을 준수하고 개인의 이익과 권리를 존중하며 사회적 도덕성을 증진하는 긍정적인 환경을 집단적으로 조성합니다.

EZVIZ의 관심 받으실 수 있는 EZVIZ 이니셔티브는 다음과 같습니다:

1. 개인 정보 보호에 대한 타당한 기대는 모든 사람에게 있으며, 영상 제품의 사용은 그러한 타당한 기대와 충돌해서는 안 됩니다. 따라서, 공공장소에 비디오 제품을 설치할 때 모니터링 범위를 명확히 하는 경고 통지가 합리적이고 효과적인 방식으로 표시되어야 합니다. 공공 장소가 아닌 곳의 경우, 관련 인원들의 동의가 얻은 후에야 영상 제품을 설치하거나, 타인의 알지 못하여 눈에 잘 띄지 않는 영상 제품을 설치하지 않는 등 관련 인원의 권익에 대한 신중한 판단이 이루어져야 합니다.
2. 비디오 제품은 특정 시간과 공간 내에서 실제 활동을 객관적으로 기록합니다. 사용자는 비디오 제품을 통해 자신을 보호하면서 다른 사람들의 초상권, 개인 정보 보호 또는 기타 법적 권리를 침해하지 않도록 사전에 이 범위에 관련된 사람들과 권리를 합리적으로 식별해야 합니다. 카메라의 오디오 녹음 기능을 활성화하면 모니터링 범위 내에서 대화를 포함한 소리를 캡처합니다. 모니터링 범위 내 잠재적인 소리 원천에 대한 철저한 평가를 강력히 권장합니다. 오디오 녹음 기능을 켜기 전에 필요성과 합리성을 완전히 이해해야 합니다.
3. 사용 중인 비디오 제품은 사용자가 제품 기능을 선택한 바에 따라 실제 장면에서 오디오 또는 비주얼 데이터를 일관되게 생성할 수 있습니다. 이는 얼굴 이미지와 같은 생체 인식 정보를 포함할 수도 있습니다. 그러한 데이터는 사용하거나 사용 목적으로 처리될 수 있습니다. 비디오 제품은 데이터의 합법적이고 적절한 사용을 안내하기 위해 인간적으로 법적 및 도덕적 기준을 실천할 수 없는 기술 도구에 불과합니다. 생성된 데이터를 제어하고 사용하는 사람들의 방법과 목적이 차이를 만들어냅니다. 그러므로, 데이터 컨트롤러는 적용 가능한 법률을 엄격히 준수할 뿐만 아니라 국제 협약, 도덕 기준, 문화적 규범, 공공질서 및 지역적 관습을 완전히 존중해야 합니다. 또한, 우리는 항상 개인정보와 초상권, 그리고 다른 합리적인 이익을 우선으로 보호해야 합니다.
4. 영상 제품에서 지속적으로 생성되는 영상 데이터는 다양한 이해관계자의 권익, 가치 및 기타 요구를 담고 있습니다. 데이터 보안을 확보하고 악의적 침입으로부터 제품을 보호하는 것이 매우 중요합니다. 모든 사용자 및 데이터 컨트롤러는 제품 및 데이터 보안을 극대화하기 위해 모든 합리적이고 필요한 조치를 취해야 하며, 데이터 유출, 부적절한 공개 또는 남용을 방지하기 위해 접근 제어 설정, 비디오 제품이 연결된 적절한 네트워크 환경 선택, 네트워크 보안을 설정하고 지속적으로 최적화해야 합니다.
5. 비디오 제품은 우리 사회의 안전을 향상시키는 데 큰 기여를 했으며, 우리는 그들이 우리 일상 생활의 다양한 측면에서 긍정적인 역할을 계속할 것이라고 믿습니다. 이 제품들을 남의 인권을 침해하거나 불법 활동에 가담하려는 시도는 기술 혁신과 제품 개발의 가치의 본질과 상반됩니다. 우리는 모든 사용자가 비디오 제품의 사용을 평가하고 모니터링하기 위한 자신만의 방법과 규칙을 설정하도록 권장합니다. 이를 통해 이러한 제품이 항상 적절하게, 신중하게, 그리고 선의로 사용되도록 보장할 수 있습니다.